

'A yw Prydain yn Decach?' Ffeithiau a chanfyddiadau allweddol: pobl hŷn

'A yw Prydain yn Decach?' (2015) yw adolygiad pum- mlyneddol y Comisiwn Cydraddoldeb a Hawliau Dynol ym Mhrydain. Mae'r daflen ffeithiau hon yn dirnad rhai o'n canfyddiadau allweddol ni ar bobl hŷn.

Mae oedran yn nodwedd warchoddedig o dan Ddeddf Cydraddoldeb 2010. Mae Deddf Cydraddoldeb yn gwahardd gwahaniaethu anghyfreithlon, aflonyddu ac erledigaeth. Mae'n diogelu pobl hŷn rhag dioddef gwahaniaethu, oherwydd eu hoedran, mewn meysydd amrywiol, gan gynnwys cyflogaeth, arfer swyddogaethau cyhoeddus a darparu gwasanaethau. Mae ffigurau gan y Swyddfa Ystadegau Gwladol yn dangos fod **10.8 miliwn o bobl hŷn** (65 mlwydd oed a hŷn) yn byw ym Mhrydain yn 2013.

Mae rhai pobl yn dal i ymgymryd â gweithgareddau addysgol yn eu henaint



Yn 2013, roedd **15.0%** o oedolion ym Mhrydain rhwng 65-74 mlwydd oed, a **10.0%** o oedolion 75 oed a hŷn wedi ennill cymhwyster yn y 12 mis blaenorol, neu wedi cymryd rhan mewn gweithgaredd dysgu ffurfiol neu anffurfiol yn y 3 mis blaenorol.

Mae hunangyflogaeth yn fwy cyffredin ymysg pobl hŷn

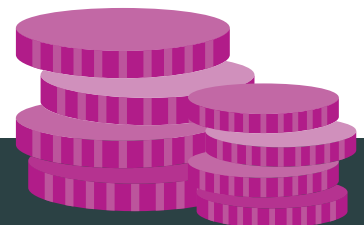
Mae hunangyflogaeth yn fwy cyffredin ymysg pobl hŷn na phobl iau: roedd tua **40% o bobl 65 mlwydd oed a hŷn yn hunangyflogedig yn 2014.**

Amcangyfrifwyd fod **1,049,000 o bobl 65 mlwydd oed a hŷn yn gweithio yn 2014**, a **428,000 o'r rhain yn hunangyflogedig**. Pobl **65 mlwydd oed a hŷn** oedd â'r gyfradd ddiweithdra isaf (**2.3%**) o bob grŵp oedran.



Ymysg y rhai mewn cyflogaeth, mae cyfran y bobl sy'n rheolwyr, gweithwyr proffesiynol a gweithwyr proffesiynol cyswllt yn uwch ar gyfer y **grŵp dros 65 mlwydd oed** nag ar gyfer unrhyw grŵp oedran arall.

Newid cymharol fach a fu mewn tâl fesul yr awr gweithwyr rhwng **65 a 74 mlwydd oed** rhwng **2008 (£8.90)** a **2013 (£9.00)**. Mewn cymhariaeth, gostyngodd cyflog fesul yr awr ar gyfartaledd pobl ifanc (16-24 mlwydd oed) 60 ceiniog yr awr yn ystod yr un cyfnod, o £7.40 i £6.70.



Mae pobl hŷn yn yfed ac yn ysmegu llai na'u cymheiriaid iau ond maent yn fwy tebygol o fod yn ordew a / neu ddioddef o broblemau iechyd meddwl

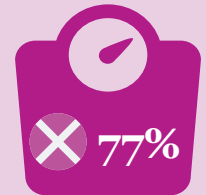
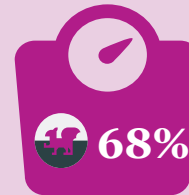
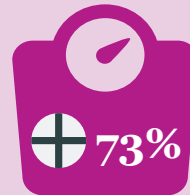
Yn 65 mlwydd oed cynyddodd disgwyliad einioes ym Mhrydain Fawr 0.8 o flynyddoedd ar gyfer dynion â 0.6 o flynyddoedd ar gyfer merched, gan gyrraedd 18.3 a 20.8 mlynedd, yn y drefn honno, yn 2011/13. Mae'r bwlch rhwng disgwyliad einioes merched a dynion yn 65 mlwydd oed wedi lleihau 0.2 o flynyddoedd rhwng 2007/09 a 2011/13.



Ledled Prydain roedd pobl dros 65 mlwydd oed yn llai tebygol o ysmegu ac yn llai tebygol o yfed mwy na'r canllawiau a argymhellir ar gyfer yfed alcohol bob dydd, o gymharu â phobl iau yn 2012.



Roedd y mwyafrif o oedolion rhwng 65 a 74 mlwydd oed yn rhy drwm neu'n ordew (73% yn Lloegr, 68% yng Nghymru, a 77% yn yr Alban) yn 2012.



Roedd canran sylweddol o bobl hŷn yn dioddef o broblemau iechyd meddwl yn 2012:

Yn Lloegr, roedd 10.7% o bobl 65-74 mlwydd oed yn dioddef o broblemau iechyd meddwl, gan gynyddu i 14.3% ar gyfer pobl 75 mlwydd oed a hŷn.



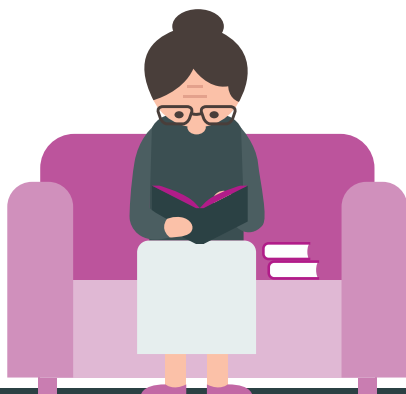
Yng Nghymru, roedd gan 33.8% o bobl 65-74 mlwydd oed broblemau iechyd meddwl, a oedd yn codi i 44.1% ar gyfer pobl 75 mlwydd oed a hŷn.



Yn yr Alban, y ffigurau oedd 11% a 12.6%, yn y drefn honno.

Bu lleihad yn y ddarpariaeth o ofal cymdeithasol, a hefyd y gwariant arno, ar draws Prydain

Er na fod data yn uniongyrchol yn gymaradwy ar draws y tair gwlad, mae'n dynodi bod cyfanswm gwariant yn ei grynsyth ar ofal cymdeithasol i oedolion rhwng 2009-10 a 2012-13, wedi gostwng 5.5% yn Lloegr. Mae hyn yn cymharu â gostyngiadau o 2.1% yng Nghymru a 3.4% yn yr Alban.



Canfu astudiaeth fod gostyngiad o 23% yn y gwariant ar wasanaethau cymunedol i bobl hŷn wedi bod yn Lloegr, gwasanaethau fel gofal cartref a gofal dydd. Bu gostyngiad o 46% mewn gwariant ar brydau bwyd rhwng 2009/10 a 2012/13.

Ar yr un pryd, y cyfanswm a wariwyd ar daliadau uniongyrchol - hynny yw, taliadau arian parod a roddid i ddefnyddwyr gwasanaeth yn lle gwasanaethau gofal yn y gymuned a aseswyd fel rhai angenrheidiol - wedi cynyddu yn gymedrol. Mae nifer y bobl hŷn sy'n derbyn cymorth wedi gostwng hefyd, ar adeg pan mae galw cynyddol am ofal cymdeithasol gan y rhai 65 mlwydd oed a hŷn.





Yn yr Alban, mae nifer y bobl **65 mlwydd oed a hŷn** sy'n derbyn gofal cymdeithasol i oedolion wedi gostwng. Yn 2014 roedd tua 50,440 o bobl yn derbyn gofal cymdeithasol, sy'n cynrychioli

gostyngiad o dros 4,000 o gymharu â ffigurau o 2009. Derbyniodd y rhan fwyaf 10 awr neu lai o ofal yr wythnos.

Yng Nghymru, o'r rheini yn cael gofal cymdeithasol i oedolion yn 2013, cafodd oedolion 18-64 oed 14 awr o ofal ar gyfartaledd yr wythnos, tra cafodd pobl 65 oed a hŷn 10 awr ar gyfartaledd.



Er eu bod yn garfan lai tebygol o ddatgan eu bod wedi dioddef trosedd dreisgar, pobl hŷn sy'n ei ofni fwyaf

Ledled Prydain, roedd oedolion 65 mlwydd oed a hŷn yn llai tebygol o fod yn ddioddefwyr trosedd dreisgar, o gymharu â phobl ifanc (16-24) yn 2012/13.



Yn Lloegr, roedd **44.1%** o bobl 75 oed a hŷn yn teimlo'n anniogel iawn neu'n anniogel wrth fod adref wrth eu hunain a/neu yn yr ardal leol (yn ystod y dydd neu gyda'r nos). **Yng Nghymru**, roedd **45.0%** o bobl 75 oed neu hŷn yn teimlo'n anniogel iawn neu'n anniogel wrth fod adref wrth eu hunain a/neu yn yr ardal leol (yn ystod y dydd neu gyda'r nos). **Yn yr Alban**, roedd **42.3%** o bobl 75 oed neu hŷn yn teimlo'n anniogel wrth fod adref wrth eu hunain gyda'r nos, neu'n cerdded yn eu hardal leol gyda'r nos.

Mae pobl hŷn yn fwy tebygol o bleidleisio na phobl 18-24 mlwydd oed

Yn 2015, mynegodd **92.6%** o'r ymatebwyr i banel rhyngwyd, Astudiaeth Etholiad Prydeinig, eu bod wedi pleidleisio yn yr etholiad cyffredinol, sef cynnydd o **2.0 pwynt canran o'i gymharu â 2010**.

Mae pobl hŷn yn fwy tebygol na rhai 18-24 mlwydd oed i fynegi eu bod wedi pleidleisio : **87.3%** o rai 18-24 mlwydd oed o'u cymharu â thua **96%** o'r rhai hynny a oedd yn 65-74 a 75 mlwydd oed a hŷn yn 2015.

