

Y Comisiwn Cydraddoldeb a Hawliau Dynol
Adroddiad ymchwil

Canlyniadau dosbarthiadol ar gyfer effaith diwygiadau treth a lles rhwng 2010- 17, wedi'u modelu yn y flwyddyn dreth 2021/22

Canfyddiadau Interim, Tachwedd

2017

Jonathan Portes, Aubergine Analysis a King's College
London

Howard Reed, Landman Economics



Comisiwn
Cydraddoldeb a
Hawliau Dynol | Equality and
Human Rights
Commission

Cynnwys

Rhestr o ffigurau	2
Crynodeb Gweithredol	3
Cyflwyniad	5
Canlyniadau yn ôl dosbarthiad incwm yr aelwyd	7
Effeithiau ariannol	7
Effeithiau fel canran o incwm yr aelwyd	9
Effaith y diwygiadau yn ôl y senedd y cawsant eu deddfu ynddi	10
Canlyniadau yn ôl ethnigrwydd yr oedolion yn yr aelwyd	12
Effeithiau ariannol	12
Effeithiau fel canran o incwm yr aelwyd	13
Canlyniadau yn ôl anabledd yr aelwyd	15
Effeithiau ar gyfer y grwpiau anabledd 'craidd' ac 'ehangach' o dan ddiffiniad Deddf Cydraddoldeb 2010	15
Effeithiau yn ôl 'sgôr' anabledd yr aelwyd	17
Canlyniadau yn ôl math demograffig yr aelwyd	20
Effeithiau yn ôl nifer y plant yn yr aelwyd	23
Effeithiau yn ôl rhywedd a degradd incwm	26
Effeithiau yn ôl rhywedd ac oedran	28
Diwedd glo	30
Cysylltiadau	31

Rhestr o ffigurau

Ffigurau

Ffigur 1. Effaith ariannol pob math o ddiwygiad yn ôl degradd incwm yr aelwyd

Ffigur 2. Effaith pob math o ddiwygiad fel canran o incwm net, yn ôl degradd incwm yr aelwyd

Ffigur 3. Effeithiau ariannol diwygiadau a wnaed yn ystod Senedd 2010-15 a 2015-17, yn ôl degradd incwm yr aelwyd

Ffigur 4. Effaith ariannol pob math o ddiwygiad yn ôl ethnigrwydd oedolion yr aelwyd

Ffigur 5. Effaith pob math o ddiwygiad fel canran o incwm net y cartref, yn ôl ethnigrwydd oedolion yr aelwyd

Ffigur 6. Effaith ariannol pob math o ddiwygiad yn ôl cyfansoddiad anabledd yr aelwyd

Ffigur 7. Effeithiau diwygiadau fel canran o incwm yr aelwyd, yn ôl 'sgôr' anabledd cartref

Ffigur 8. Effaith ariannol pob math o ddiwygiad yn ôl dosbarthiad demograffig yr aelwyd

Ffigur 9. Effeithiau diwygiadau fel canran o incwm yr aelwyd, yn ôl dosbarthiad demograffig yr aelwyd

Ffigur 10. Effaith ariannol pob math o ddiwygiad yn ôl nifer y plant yn yr aelwyd

Ffigur 11. Effeithiau ariannol diwygiadau a wnaed yn ystod Senedd 2010-15 a 2015-17, yn ôl nifer y plant yn yr aelwyd

Ffigur 12. Effeithiau ariannol pob diwygiad ar y lefel unigol, yn ôl rhywedd a degradd incwm

Ffigur 13. Effeithiau ariannol pob diwygiad ar y lefel unigol, yn ôl rhywedd a grŵp oedran

Crynodeb Gweithredol

Mae'r adroddiad hwn yn crynhoi'r set gyntaf o ganlyniadau o'n prosiect ymchwil 'Treth, lles, nawdd cymdeithasol a gwariant cyhoeddus: asesiad effaith cronus', a gynhaliwyd gan Landman Economics ac Aubergine Analysis. Mae'n dangos effaith yr holl ddiwygiadau wedi'u modelu i'r rhannau canlynol o'r systemau treth a lles:

- Treth Incwm
- Cyfraniadau Yswiriant Gwladol (NICs)
- Trethi Anuniongyrchol (TAW a thollau cartref)
- Budd-daliadau nawdd cymdeithasol â phrawf modd a heb brawf modd
- Credydau treth
- Credyd Cynhwysol (UC)

Isafswm Cyflog Cenedlaethol/ Cyflog Byw Cenedlaethol (nad yw'n rhan ffurfiol o'r system dreth/budd-dal, ond wedi ei fodelu yma).

Mae ein canfyddiadau'n dangos bod effaith gyffredinol penderfyniadau polisi a gymerwyd rhwng 2010 a 2017 yn anflaengar.

Mewn termau arian parod, mae'r rhai hynny yn hanner gwaelod y dosbarthiad incwm, yn colli mwy na'r rhai hynny yn y 10 y cant uchaf. Mae'r cyferbyniad hyd yn oed yn fwy trawiadol ar gyfer penderfyniadau polisi a gymerwyd yn Senedd 2015-17 (mae eu heffeithiau ar y cyfan, credwn ni, yn dal i ddod).

Mae'r dystiolaeth o'n hymchwiliad yn dangos y bydd y diwygiadau a archwiliwyd gennym mewn gwirionedd yn rhoi hwb i incwm y pumed rhan uchaf o'r rhai hynny a arolygwyd, tra'n lleihau'r rhai hynny yn y hanner isaf yn sylweddol.

Yn gyffredinol, mae ein dadansoddiad, er ei fod yn amodol ar fireinio pellach, yn dangos yn glir y bydd y diwygiadau hyn yn effeithio'n niweidiol ar ystod o bobl sy'n rhannu rhai nodweddion gwarchoddedig:

- Bydd aelwydydd lleiafrifoedd ethnig yn cael eu heffeithio'n fwy niweidiol nag aelwydydd Gwyn, â cholledion cyfartalog ar gyfer aelwydydd Du oddeutu 5% o incwm net - mwy na dwbl ar gyfer aelwydydd Gwyn.
- Bydd aelwydydd ag un neu fwy o aelodau anabl yn dioddef mwy o effaith niweidiol o lawer na'r rhai hynny nad oes ganddynt unrhyw aelodau anabl. Ar

gyfartaledd, bydd newidiadau treth a budd-daliadau ar deuluoedd ag oedolyn anabl yn lleihau eu hincwm o oddeutu £2,500 y flwyddyn; os yw'r teulu hefyd yn cynnwys plentyn anabl, bydd yr effaith dros £5,500 y flwyddyn. Mae hyn yn cymharu â gostyngiad o oddeutu £1,000 ar deuluoedd nad ydynt yn anabl.

- Mae rhieni unigol yn colli oddeutu 15% o'u hincwm net ar gyfartaledd - bron i £1 ym mhob £6. Mewn cyferbyniad, mae'r colledion ar gyfer yr holl grwpiau teuluol eraill yn llawer llai, gan amrywio o ddim i 8%, yn arbennig ar gyfer y rhai hynny sy'n dda.
- Mae menywod yn colli mwy na dynion oherwydd y diwygiadau ar bob lefel incwm. Yn gyffredinol, mae menywod yn colli oddeutu £940 y flwyddyn ar gyfartaledd, yn fwy na dwbl y colledion o oddeutu £460 ar gyfer dynion.
- Profir y colledion cyfartalog mwyaf yn ôl grŵp oedran, ar draws dynion a menywod, gan y grŵp oedran 65-74 (colledion cyfartalog o oddeutu £1,450 y flwyddyn) a'r grŵp oedran 35-44 (colledion cyfartalog o oddeutu £1,250 y flwyddyn).

Cyflwyniad

Mae'r adroddiad hwn yn crynhoi'r set gyntaf o ganlyniadau o'n prosiect ymchwil 'Treth, lles, nawdd cymdeithasol a gwariant cyhoeddus: asesiad effaith cronus', a gynhaliwyd gan Landman Economics ac Aubergine Analysis. Mae'n dangos effaith yr holl ddiwygiadau wedi'u modelu i'r rhannau dilynol o'r systemau treth a lles:

- Treth Incwm
- Cyfraniadau Yswiriant Gwladol (NICs)
- Trethi Anuniongyrchol (TAW a thollau cartref)
- Budd-daliadau nawdd cymdeithasol â phrawf modd a heb brawf modd
- Credydau treth
- Credyd Cynhwysol (UC)
- Isafswm Cyflog Cenedlaethol/ Cyflog Byw Cenedlaethol (nad yw'n rhan ffurfiol o'r system dreth/budd-dal, ond wedi ei foddelu yma).

Mae'r holl ddiwygiadau o Lywodraeth y Ceidwadwyr/Democratiaid Rhyddfrydol 2010-15 a'r Llywodraeth fwyafrifol Geidwadol ar gyfer 2015-17 y gellir eu modelu gan ddefnyddio data o Arolwg Adnoddau Teuluol y DU (FRS) a'r Arolwg Costau Byw a Bwyd (LCF) wedi'u modelu. Hyd yn hyn, nid oes unrhyw ddiwygiadau gan weinyddiaeth leiafrifol y Ceidwadwyr a etholwyd ym mis Mehefin 2017 wedi'u modelu gan nad oedd unrhyw rai wedi eu cyhoeddi ar adeg ysgrifennu. Fodd bynnag, bydd unrhyw ddiwygiadau a gyhoeddir yn y Gyllideb ar 22 Tachwedd yn cael eu cynnwys yn y dadansoddiad o effeithiau dosbarthiadol yn yr adroddiad terfynol o'r prosiect hwn sydd i'w gyhoeddi'n gynnar yn 2018.

Ffocws y gwaith hwn yw dadansoddi canlyniadau yn ôl nodweddion gwarchodedig fel y'u diffinnir yn Neddf Cydraddoldeb 2010 yn ogystal â dadansoddiadau cyfarwyddiadol eraill o'r canlyniadau (er enghraifft, yn ôl deigradd incwm yr aelwyd a math yr aelwyd).

Cynhyrchir dadansoddiad o effeithiau trethi uniongyrchol, NICs a budd-daliadau lles trwy ddefnyddio FRS, tra bod y dadansoddiad trethi

anuniongyrchol yn cael ei gynhyrchu trwy ddefnyddio'r LCF. Mae'r dadansoddiad yn defnyddio tair blynedd o ddata cyfun (ar hyn o bryd 2012-13 i 2014-15 ar gyfer FRS, er y bydd y canlyniadau terfynol yn cynnwys data 2015-16 hefyd) er mwyn cynyddu maint y sampl. Cyflwynir y canlyniadau yn y ddogfen hon ar gyfer Prydain gyfan (bydd yr adroddiad ymchwil terfynol yn dadansoddi'r canlyniadau ar wahân ar gyfer Lloegr, yr Alban a Chymru, ac ar gyfer rhanbarthau o fewn Lloegr).

Rydym wedi gwella ac ymestyn y fethodoleg a ddefnyddiwyd yn ein [hadroddiad 2014](#), â mwy o ddata ac ymagwedd fodol fwy gronynnau.¹ Mae hyn yn golygu y gallwn ni ganolbwyntio ar effaith newidiadau polisi penodol sy'n debygol o gael effaith fawr ar rai grwpiau, er enghraifft, y newid o Lwfans Byw i'r Anabl (DLA) i Daliadau Annibyniaeth Bersonol (PIP) na allem ei fodol o'r blaen.

¹Mae chwe gwelliant penodol yn y fethodoleg ar gyfer y prosiect ymchwil newydd hwn o'i gymharu â'n hadroddiad ar gyfer 2014. Maent fel a ganlyn: (1) defnydd o'r wybodaeth anabledd fanylach yn y set ddata FRS a gyflwynwyd ar gyfer 2012/13 a'r blynyddoedd dilynol; (2) gwelliannau i'r dadansoddiad dosbarthiad lefel unigol; (3) gwelliannau i rai o'r algorithmau budd-dal treth (er enghraifft, modelu treth difidend); (4) modelu gwell o gynnydd uwch-chwyddiant mewn isafswm cyflog (er enghraifft, y Cyflog Byw Cenedlaethol); (5) defnydd o aml- setiau data blwyddyn ar gyfer y data FRS a LCF i gynyddu maint y sampl a chywirdeb y canlyniadau; a (6) sy'n caniatáu cymryd rhan yn rhannol o fudd-daliadau prawf modd, credydau treth a Chredyd Cynhwysol.

Canlyniadau yn ôl dosbarthiad incwm yr aelwyd

Mae Ffigurau 1, 2 a 3 yn dangos effaith diwygiadau treth a lles ers 2010 yn ôl ble mae aelwydydd wedi'u lleoli yn y dosbarthiad incwm. Mae'r dadansoddiad yn cael ei berfformio yn ôl deigradd: mae aelwydydd yn cael eu rhestru yn ôl eu hincwm gwario amcangyfrifedig yn y flwyddyn dreth 2021/22 (gan addasu ar gyfer maint a chyfansoddiad yr aelwyd) ac yna caiff y dosbarthiad incwm ei rannu'n 10 segment o'r un maint neu 'ddegraddau', o'r tlotaf i gyfoethocaf.

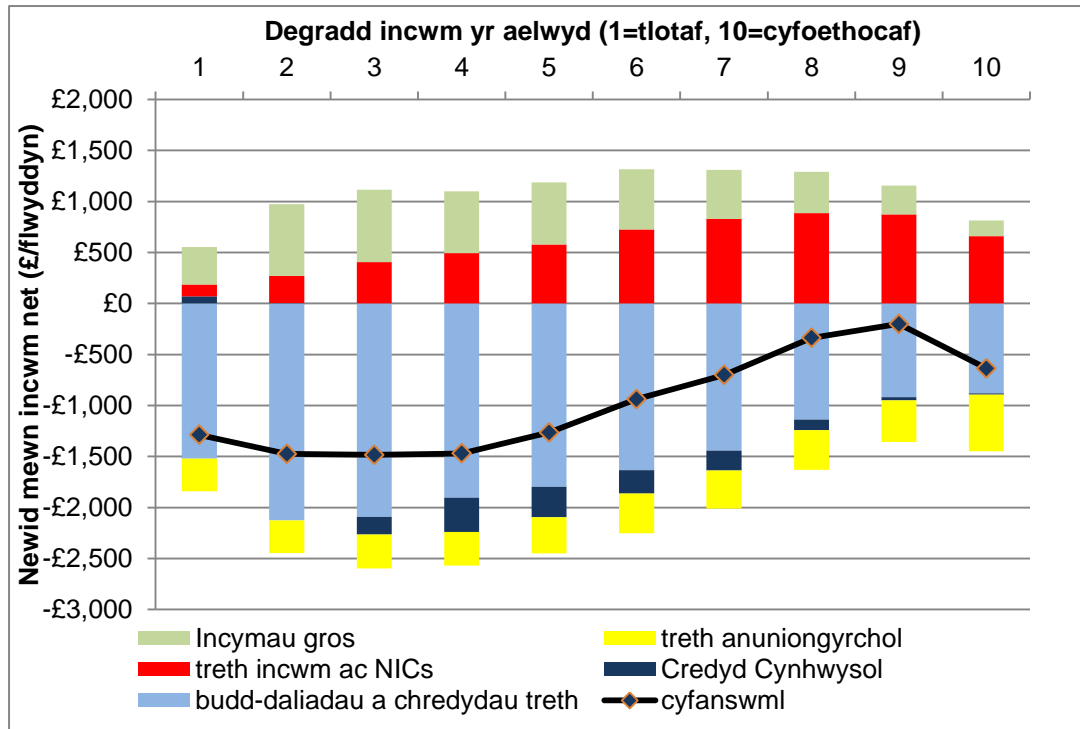
Effeithiau ariannol

Mae Ffigur 1 yn dangos effaith ariannol flynyddol yr holl ddiwygiadau treth a lles wedi'u modelu, ynghyd â chynnydd termaurel yn y Cyflog Byw Cenedlaethol a'r Isafswm Cyflog Cenedlaethol, a ddeddfwyd rhwng 2010 a 2017, gan eu bod yn cael eu cyfrifo i effeithio ar incymau gwario real yn y flwyddyn dreth 2021/22. Mae'r effeithiau'n cael eu dadansoddi'n bum math gwahanol o ddiwygio, gyda'r esboniad o'r canlyniadau allweddol isod:

- Mae enillion cyfartalog ar draws pob deigradd o newidiadau i dreth incwm ac NICs (a ddangosir yn goch ar y graff), gyda'r enillion ariannol mwyaf (oddeutu £800 y flwyddyn) yn negraddau 8 a 9, a'r enillion lleiaf yn y ddeigradd isaf. Mae deigraddau is yn ennill llai o dreth incwm a newidiadau NICs oherwydd bod llawer o'r oedolion yn y deigraddau hyn naill ai ddim yn gweithio neu nad ydynt yn ennill digon i dalu llawer o dreth ac Yswiriant Gwladol, os o gwbl.
- Mae colledion cyfartalog ar draws yr holl ddeigradd o'r newidiadau i'r dreth anuniongyrchol (a ddangosir mewn melyn), gyda'r colledion ariannol mwyaf yn y ddeigradd frig. Mae'r effeithiau hyn yn cael eu gyrru i raddau helaeth gan y cynnydd mewn TAW o 17.5% i 20% yn 2011. Er bod y ddyletswydd tanwydd wedi'i thorri'n sylweddol mewn termau real rhwng 2010 a 2017, nid yw'r

gostyngiadau mewn dyletswyddau tanwydd yn ddigon mawr i wrthbwysu cynnydd mewn TAW a Treth Breimiwm Yswiriant.

Ffigur 1: Effaith ariannol pob math o ddiwygiad yn ôl degradd incwm yr aelwyd



Sylwer: Effaith ariannol flynyddol diwygiadau 2010-17 yn 2021-22.

- Mae cyflwyno, achodiadau uwch na chwyddiant yn, y Cyflog Byw Cenedlaethol (a chodiadau llai i'r Isafswm Cyflog Cenedlaethol ar gyfer pobl dan 25 oed), a ddangosir mewn gwyrdd ar y graff, yn cael effaith gadarnhaol ar incwm gwario ar draws yr holl ddegraddau, gyda'r enillion cyfartalog mwyaf mewn degraddau 2 a 3.
- Effaith fwyaf unrhyw un o elfennau unigol Ffigur 1 o bell ffordd yw'r diwygiadau i fudd-daliadau a chredydau treth (a ddangosir mewn glas golau), sy'n arwain at golledion ariannol mawr ym mhob degradd, ac yn arbennig degraddau 2 a 3 lle mae colledion cyfartalog yn fwy na £2,000 yr aelwyd. Mae'r colledion yn llawer llai o ran degraddau 9 a 10, ar frig y dosbarthiad incwm (er eu bod yn dal i fod yn fawr, sef cyfartaledd o oddeutu £900 yr aelwyd).
- Mae disodli'r credydau treth a'r rhan fwyaf o'r system fudd-daliadau prawf modd ag UC, a ddangosir mewn glas tywyll ar y graff, yn arwain at golledion ariannol pellach ar draws y rhan fwyaf o'r dosbarthiad incwm, yn arbennig degraddau 3

trwy 8. Mae UC yn arwain at enillion cyfartalog yn y deigradd isaf (er bod y rhain yn isel iawn) yn bennaf oherwydd rydym yn tybio y bydd y cyfraddau derbyn cyffredinol ar gyfer UC yn uwch nag ar gyfer y budd-daliadau unigol mae'n eu disodli.

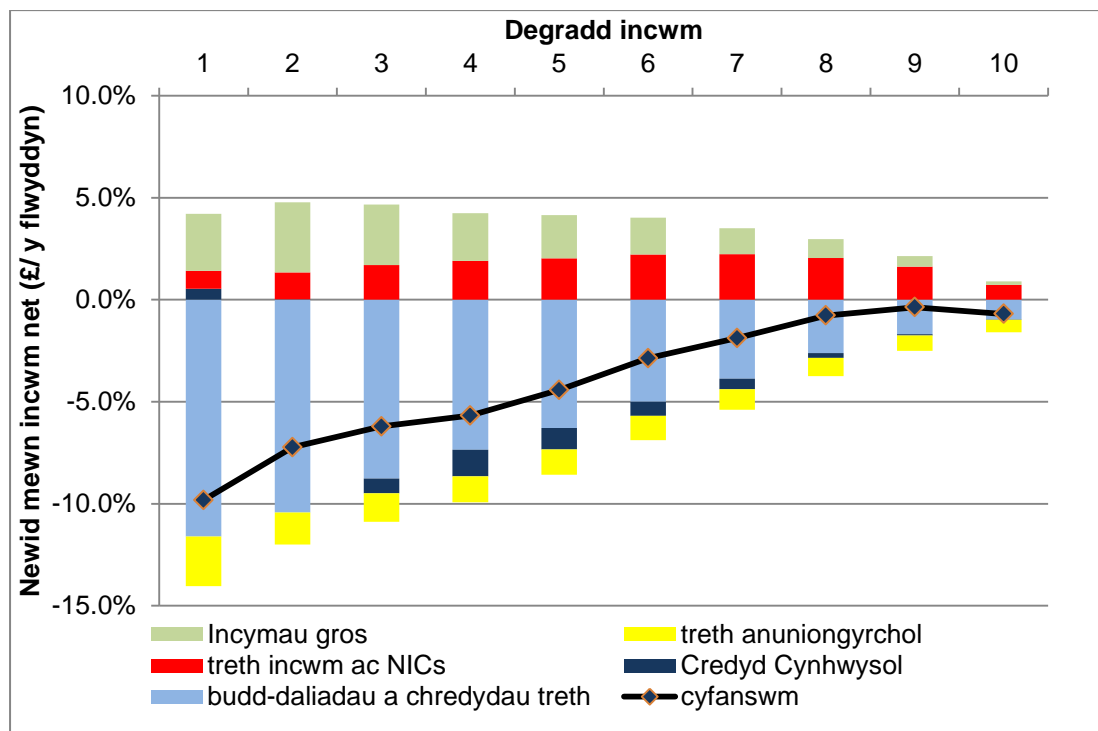
- Mae'r llinell 'cyfanswm' ddu yn dangos effaith lawn yr holl ddiwygiadau. Ar y cyfan, mae colledion ariannol net cyfartalog yn fwyaf ar gyfer y 40% isaf o aelwydydd ar oddeutu £1,500 y flwyddyn. Mae gan y ddeigradd 9 y golled ariannol leiaf ar gyfartaledd o oddeutu £200.

Effeithiau fel canran o incwm yr aelwyd

Mae Ffigur 2 yn dangos yr un dadansoddiad dosbarthiadol â Ffigur 1 ond ag un gwahaniaeth: mynegir newidiadau mewn incwm net ar gyfer aelwydydd ym mhob deigradd fel canran o incwm net cyfartalog yr aelwyd o fewn pob deigradd yn y senario treth a budd-daliadau llinell sylfaen, yn hytrach nag mewn termau ariannol.

- Yn gyffredinol, mae effaith newidiadau treth a lles (ynghyd â'r newidiadau i'r isafswm cyflog) yn anflaengar ar draws y naw deigradd isaf - hynny yw, mae colledion yn fwy i aelwydydd tlotach nag aelwydydd cyfoethocach. Fodd bynnag, mae aelwydydd yn y ddeigradd uchaf yn colli mwy o'u hincwm net (0.7%) nag aelwydydd yn y 9fed deigradd (0.4%).
- Mae cartrefi yn y ddeigradd isaf yn colli oddeutu 10% o'u hincwm net o'r diwygiadau polisi ar gyfartaledd. Mewn geiriau eraill, ar gyfartaledd, bydd aelwyd yn y ddeigradd isaf wedi colli £1 ym mhob £8 o incwm net erbyn 2021-22 o ganlyniad i ddiwygiadau treth a lles, gan gymryd i ystyriaeth effeithiau isafswm cyflog.
- O'i gymharu, ar gyfartaledd mae aelwyd yn deigradd 9 yn colli dim ond £1 ym mhob £250 o incwm net erbyn 2021-22 o ganlyniad i'r diwygiadau.

Ffigur 2: Effaith pob math o ddiwygiad fel canran o incwm net, yn ôl degradd incwm yr aelwyd



Sylwer: Effaith ariannol flynyddol diwygiadau 2010-17 yn 2021-22.

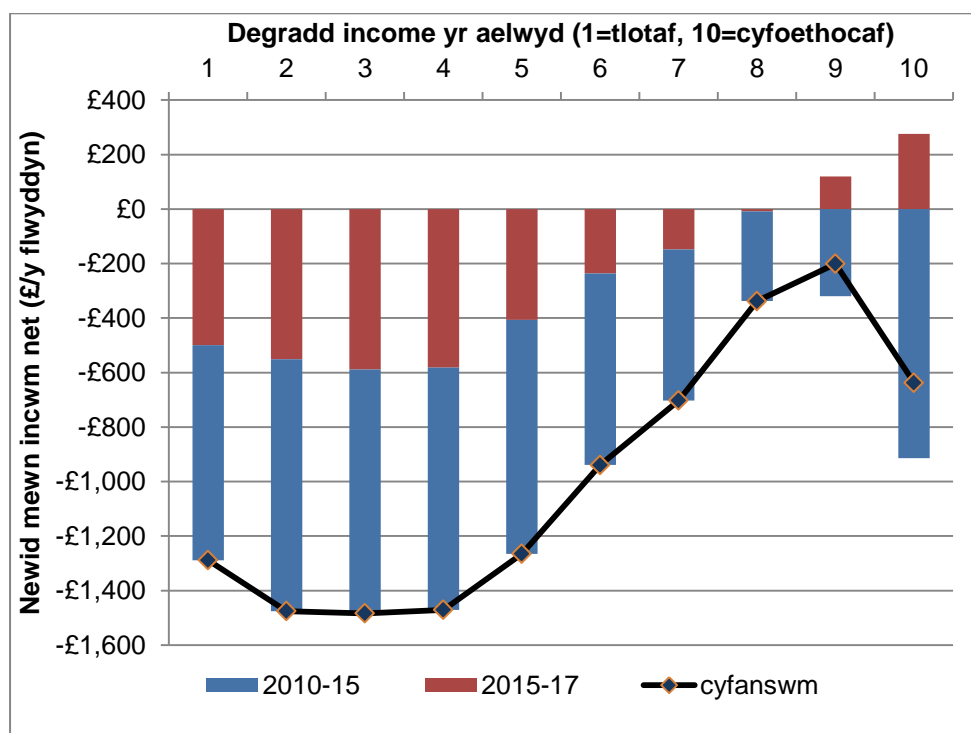
Effaith y diwygiadau yn ôl y senedd y cawsant eu deddfu ynddi

Yn olaf yn yr adran hon, mae Ffigur 3 yn dangos effaith ariannol yr holl ddiwygiadau polisi yn ôl pa senedd y cawsant eu deddfu ynddi, gyda diwygiadau o Lywodraeth y Glymblaid 2010-15 mewn glas, a diwygiadau gan Lywodraeth Geidwadol 2015-17 mewn coch. Felly, mae'r llinell 'gyfanswm' yma yr un fath ag yn Ffigur 1, ond mae'r ffigur hwn yn dangos dadansoddiad yn ôl pa senedd y cafodd y diwygiadau eu rhoi ar y llyfr statud ynddi, yn hytrach na'r math o ddiwygiad. Y prif ganfyddiadau yw:

- Yn ystod 2010-15, roedd gan ddiwygiadau yr effeithiau negyddol mwyaf yn y pum degradd uchaf yn y dosbarthiad incwm, yn amrywio o ostyngiad o bron i £800 mewn incwm net ym mharagraff 1 i ostyngiad o fwy na £900 mewn degraddau 2 a 3.
- Uwchben degradd 4, mae effeithiau negyddol diwygiadau 2010-15 yn llai wrth i ni fynd ymhellach i fyny'r dosbarthiad tan ddegradd 9, lle maen nhw'n lleiaf (tua £340).

- Mae effeithiau negyddol Senedd 2010-15 ar gyfer y ddegradd uchaf ychydig dros £900 - llawer mwy nag ar gyfer degradd 9, yn bennaf oherwydd newidiadau i NICs a'r trothwy treth incwm gyfradd uwch.
- Fodd bynnag, yn ystod 2015-17, roedd effaith y diwygiadau ar gyfer y ddau ddegradd uchaf mewn gwirionedd yn gadarnhaol (cynnydd cyfartalog o oddeutu £120 ar gyfartaledd yn negradd 9 a £270 ar gyfer yddeggradd uchaf), tra bod yr effaith ar gyfer y saith degradd gwaelod yn negyddol ar y cyfan (gyda'r colledion mwyaf o ychydig llai na £600 ar gyfer degradd 4). Mewn geiriau eraill, gwelodd y diwygiadau a wnaed gan Lywodraeth 2015-17 enillion net ar gyfer aelwydydd incwm uchel, nad oedd yn wir ar gyfer Llywodraeth 2010-15.

Ffigur 3: Effeithiau ariannol diwygiadau a wnaed yn ystod Senedd 2010-15 a 2015-17, yn ôl degradd incwm yr aelwyd



Sylwer: Effaith ariannol flynyddol diwygiadau 2010-17 yn 2021-22.

Canlyniadau yn ôl ethnigrwydd yr oedolion yn yr aelwyd

Effeithiau ariannol

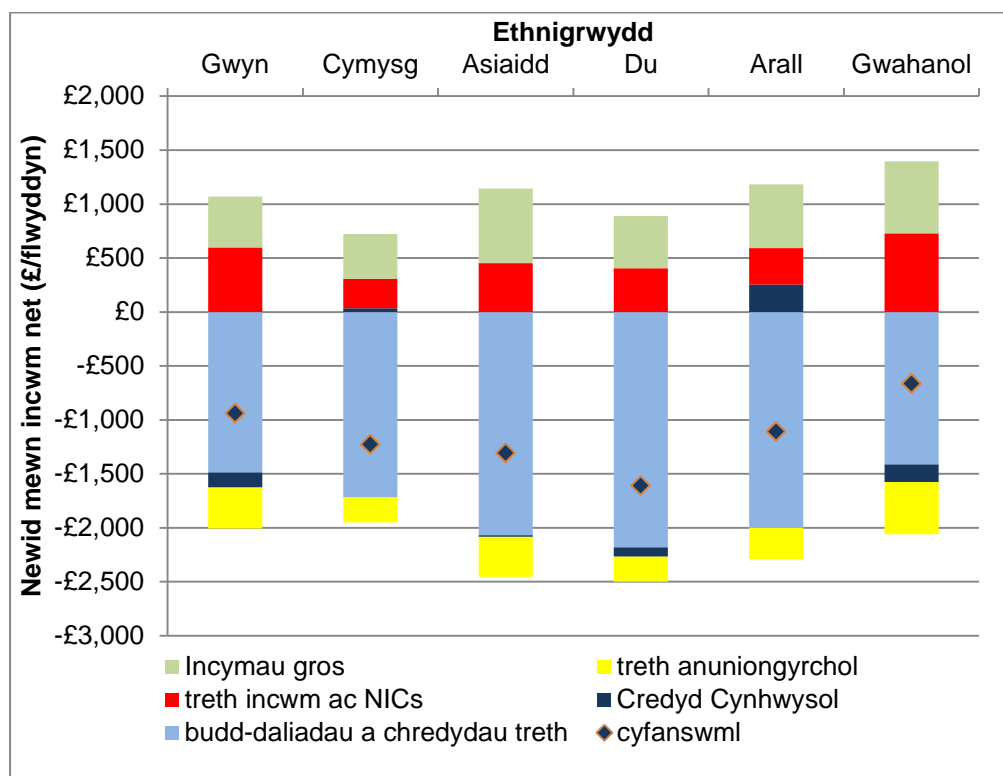
Mae Ffigwr 4 yn dangos effeithiau yn ôl ethnigrwydd yr oedolion ym mhob aelwyd yn y data FRS/LCF. Mae aelwydydd lle mae'r holl oedolion yn un ethnigrwydd penodol wedi'u dosbarthu'n un o'r pum colofn gyntaf ('Gwyn', 'Cymysg', 'Asiaidd', 'Du' ac 'Arall').² Mae aelwydydd aml-oedolyn lle mae'r oedolion ethnigrwydd gwahanol (e.e. Oedolyn Du ac Oedolyn Gwyn) wedi'u dosbarthu i'r golofn 'wahanol'. Mae'r canlyniadau allweddol felsey'n dilyn:

- Mae colledion ariannol o'r diwygiadau treth, lles a chyflog yn fwyaf ar gyfer aelwydydd 'Du' (colledion cyfartalog blynyddol o oddeutu £1,600 a ddangosir gan y deimwnt), a'r lleiaf ar gyfer aelwydydd 'Gwyn' (cyfartaledd o gwmpas £ 950) a 'Gwahanol' (cyfartaledd oddeutu £650).
- Mae'r patrymau hyn yn cael eu gyrru'n rhannol gan golledion mwy o newidiadau budd-daliadau a chredyd treth ar gyfer aelwydydd 'Du' nag aelwydydd eraill, ac yn rhannol gan enillion mwy o dreth incwm a newidiadau NICs a'r mesurau isafswm cyflog (effeithiau incwm gros) ar gyfer aelwydydd 'Gwyn' a 'gwahanol'.
- Mae aelwydydd 'Asiaidd' yn profi gostyngiadau mawr mewn incwm net o'r budd-daliadau a'r newidiadau credyd treth, ond maent hefyd yn ennill o'r newidiadau incwm gros (h.y. Cyflog Byw Cenedlaethol). Mae colledion ariannol cyffredinol felly yn fwy nag ar gyfer aelwydydd 'Gwyn' a 'Gwahanol', ond yn llai nag ar gyfer aelwydydd 'Du'.

²Mae'r Arolwg Adnoddau Teuluol yn defnyddio'r categorïau eang dilynol ar gyfer ei ystadegau cyhoeddus: (1) Gwyn; (2) Grwpiau ethnig cymysg/lluosog; (3) Asiaidd (wedi'i rannu'n Indiaidd, Pacistanaidd, Bangladeshaid, Tsieinaidd ac Asiaidd arall); (4) Du (gan gynnwys Affricanaidd, Caribiaidd a Du Prydeinig); a (5) Arall (ethnigau nad ydynt yn cyd-fynd ag unrhyw un o'r pedwar categori arall).

Yr Adran Gwaith a Phensiynau (2017), 'Family Resources Survey, United Kingdom, 2015/16: Background note and methodology'. Ar gael yn: <https://www.gov.uk/government/statistics/family-resources-survey-financial-year-201516> [cyrchwyd: 23 Hydref 2017].

Ffigur 4: Effaith ariannol pob math o ddiwygiad yn ôl ethnigrwydd oedolion yn yr aelwyd



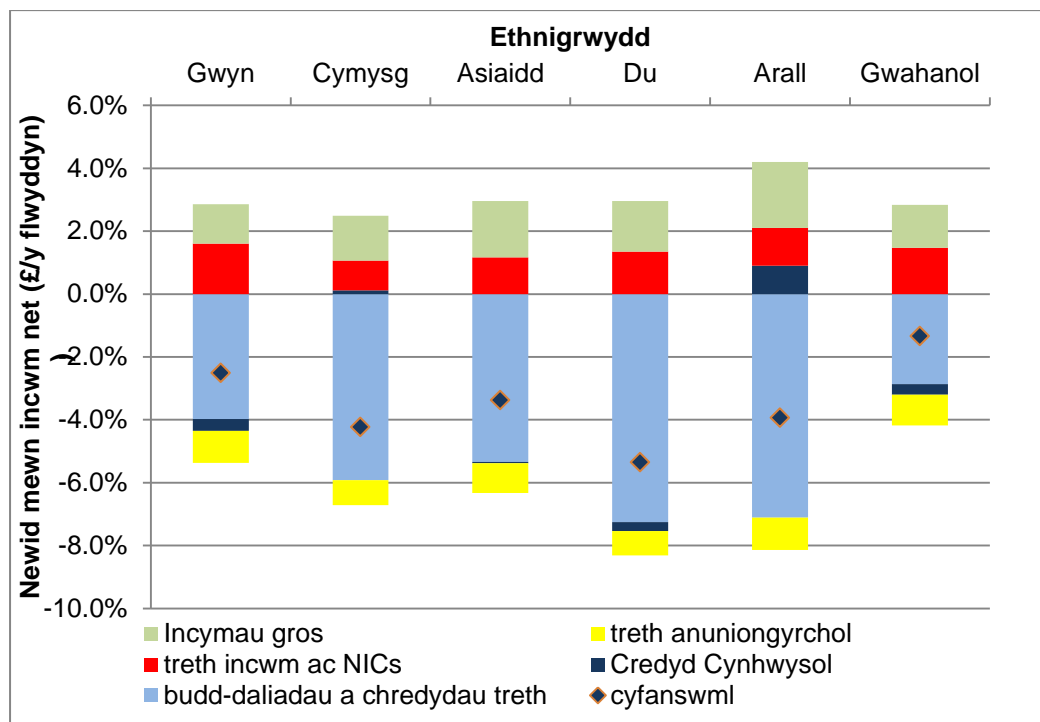
Sylwer: Effaith ariannol flynyddol diwygiadau 2010-17 yn 2021-22.

Effeithiau fel canran o incwm yr aelwyd

Mae Ffigur 5 yn dangos y canlyniadau yn ôl ethnigrwydd yr oedolion ym mhob aelwyd fel canran o incwm yr aelwyd. Y prif ganfyddiadau yw:

- Mae colledion cyffredinol fel canran o incwm net yn fwyaf ar gyfer aelwydydd 'Du', â chyfartaledd dros 5%.
- Mae'r colledion canran mwyaf nesaf ar gyfer aelwydydd 'Cymysg' a 'Arall', sef oddeutu 4% ym mhob achos. Byddai aelwydydd 'Arall' wedi gwneud yn waeth na hyn ar gyfartaledd ac eithrio'r ffaith bod UC yn arwain at enillion mewn incwm ar gyfer y grŵp hwn, yn wahanol i aelwydydd 'Gwyn', 'Du' a 'Gwahanol' lle mae UC yn arwain at gollledion.

Ffigur 5: Effaith pob math o ddiwygiad fel canran o incwm net yr aelwyd, yn ôl ethnigrwydd yr oedolion yn yr aelwyd



Sylwer: Effaith ariannol flynyddol diwygiadau 2010-17 yn 2021-22.

Canlyniadau yn ôl anabledd yr aelwyd

Effeithiau ar gyfer y grwpiau anabledd 'craidd' ac 'ehangach' o dan ddiffiniad Deddf Cydraddoldeb 2010

Mae Ffigur 6 yn dangos effeithiau mathau gwahanol o ddiwygiadau fel canran o incwm yr aelwyd ar gyfer aelwydydd o dan ddsbarthiad anabledd naw-ffordd. Mae'r FRS yn defnyddio diffiniad 'craidd' ac 'ehangach' o'r anabledd, lle mai pobl anabl 'craidd' yw'r rhai hynny sy'n dod o fewn y diffiniad o anabledd a ddefnyddir yn Neddf Cydraddoldeb 2010, sy'n diffinio anabledd fel y rhai hynny sydd â nam corfforol neu feddyliol sydd ag effaith negyddol 'sylweddol' a 'hirdymor' ar eich gallu i wneud gweithgareddau dyddiol arferol. Mae'r data FRS hefyd yn cynnwys grŵp anabl 'ehangach', sy'n cynnwys pobl nad ydynt yn gyfyngedig yn eu bywydau bob dydd yn ystod cyfnod amser yr arolwg.

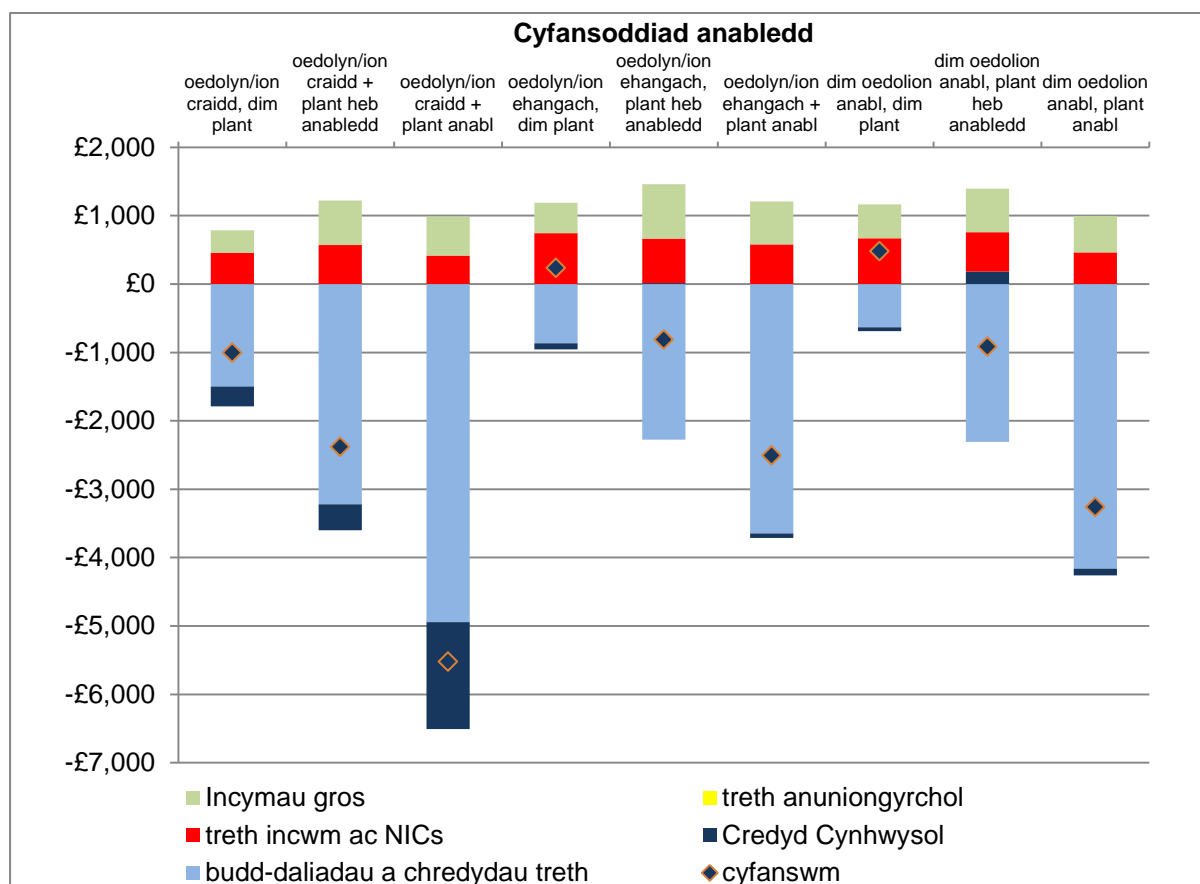
Yn Ffigur 6, mae aelwydydd yn cael eu rhannu'n dri chategori eang yn seiliedig ar p'un ai:

- mae o leiaf un oedolyn anabl grŵp 'craidd' yn y cartref
- mae o leiaf un oedolyn anabl grŵp 'ehangach' ond dim oedolion anabl craidd, neu
- nid oes oedolion anabl 'craidd' nag 'ehangach' ynddynt.

O fewn y categorïau hyn, mae aelwydydd yn cael eu dosbarthu yn ôl presenoldeb neu absenoldeb plant anabl felsy'n dilyn:

- Dim plant
- Plant, dim un ag anabledd (diffiniad 'craidd' neu 'ehangach')
- Plant, o leiaf un yn anabl (diffiniad 'craidd' neu 'ehangach')

Ffigur 6: Effaith ariannol pob math o ddiwygiad yn ôl cyfansoddiad anabledd yr aelwyd



Sylwer: Effaith ariannol flynyddol diwygiadau 2010-17 yn 2021-22.

Mae hyn yn arwain at naw categori, fel y'i dangosir yn Ffigur 6. Mae dwy 'raddfa' o effaith yn rhedeg trwy Ffigur 6. Yn gyntaf, mae aelwydydd ag oedolion anabl 'craidd' yn profi colledion ariannol mwy cyfartalog o'r newidiadau treth, lles a chyflog uniongyrchol,³ nag un ai aelwydydd ag oedolion anabl 'ehangach' (ond nid oedolion anabl 'craidd') neu aelwydydd heb oedolion anabl o gwbl. Yn ail, mae aelwydydd sydd ag o leiaf un plentyn anabl yn gwneud yn waeth ar gyfartaledd nag aelwydydd â phlant ond nid plant anabl, sydd yn eu tro'n profi effeithiau negyddol mwy nag aelwydydd heb blant. Mae'r effeithiau hyn yn cael eu gyrru i raddau helaeth gan y newidiadau mewn budd-daliadau a chredyd treth. Ar gyfer aelwydydd sydd ag

³ Sylwch nad yw unrhyw un o'r dadansoddiadau anabledd yn yr adroddiad hwn yn cynnwys effaith trethi anuniongyrchol, gan nad yw'r LCF yn cynnwys newidyn anabledd ac felly nid oedd yn bosib modelu effaith newidiadau treth anuniongyrchol yn ôl statws anabledd.

oedolion anabl 'craidd', ac yn arbennig y rhai hynny â phlant anabl, mae'r diwygiadau i UC hefyd yn arbennig o anfanteisiol ar gyfartaledd.

Mae canfyddiadau allweddol Ffigur 6 felsy'n dilyn:

- Yr aelwydydd ag o leiaf un oedolyn anabl 'craidd', ac o leiaf un plentyn anabl, yw'r rhai sy'n colli'r mwyaf o'r diwygiadau ar gyfartaledd, gyda cholledion arian o dros £5,500 y flwyddyn. Mewn termau canranol, mae honn yn golled o dros 13% o'u hincwm net ar gyfartaledd.
- Y collwyr mwyaf nesaf yw aelwydydd heb oedolion anabl, ond plant anabl. Maent yn colli cyfartaledd o bron i £3,300 y flwyddyn.
- Mae aelwydydd sydd ag o leiaf un oedolyn anabl 'craidd', a phlant (ond dim plant anabl), hefyd yn gollwyr sylweddol ar gyfartaledd (tua £2,400 y flwyddyn).
- Mae cartrefi sydd ag o leiaf un oedolyn anabl 'ehangach' (ond nid oedolion anabl 'craidd'), ac o leiaf un plentyn anabl, yn colli oddeutu £2,500 y flwyddyn ar gyfartaledd.
- Mae dau grŵp yn ennill ar gyfartaledd o'r diwygiadau: aelwydydd heb oedolion anabl a dim plant (enillion cyfartalog o oddeutu £500 y flwyddyn) ac aelwydydd sydd ag oedolion anabl 'ehangach' a dim plant (enillion cyfartalog o oddeutu £200). Sylwer, fodd bynnag, nad yw'r ffigurau hyn yn cynnwys effaith trethi anuniongyrchol, sy'n debygol iawn o fod yn negyddol yn seiliedig ar ganlyniadau eraill ein hymchwil. Pe byddai effaith trethi anuniongyrchol yn cael ei chynnwys, byddai'r ddau grŵp hyn yn debygol o gollu o'r pecyn diwygiadau cyffredinol ar gyfartaledd.

Effeithiau yn ôl 'sgôr' anabledd yr aelwyd

Mae Ffigur 7 yn dangos effeithiau canrannol diwygiadau treth a lles a newidiadau cyflog wedi'u dadansoddi yn ôl statws anabledd a ddiffinnir mewn ffordd wahanol. Ers 2012/13 mae'r FRS wedi cynnwys newidion dangosydd ar gyfer anawsterau gweithredol penodol ar gyfer oedolion a phlant, mewn 10 categori:

- Anhawster â golwg
- Anhawster â chlyw
- Anhawster â symudedd
- Anhawster â deheurwydd
- Anhawster â dysgu

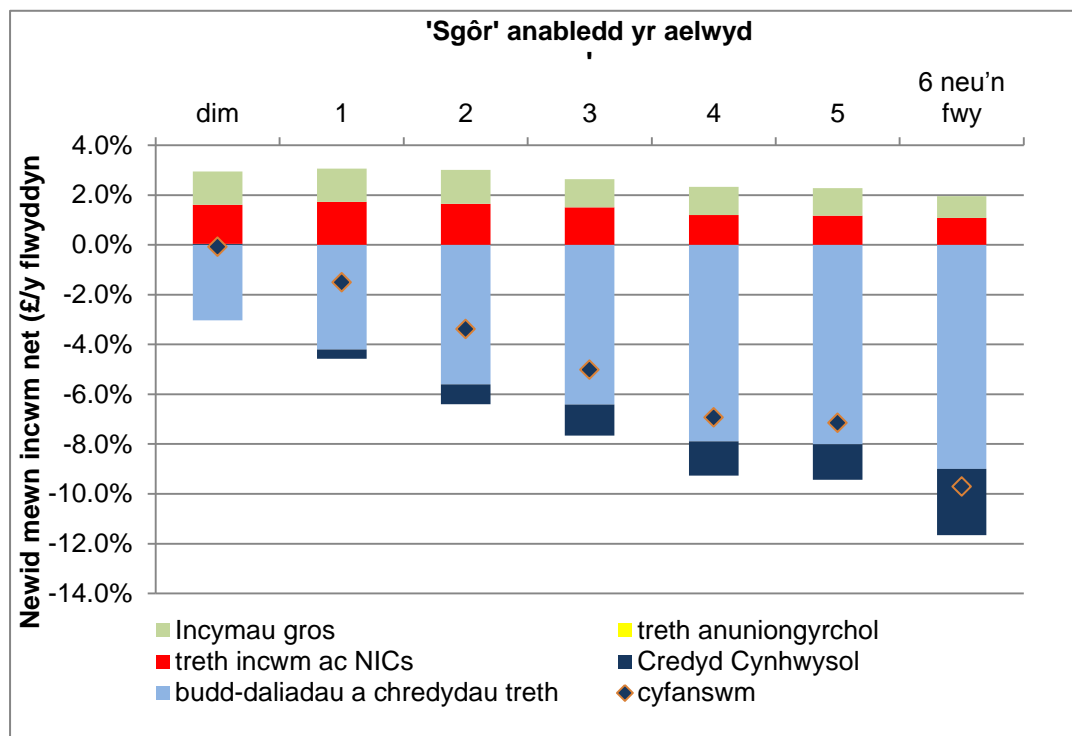
- Anhawster â chof
- Anhawster ag iechyd meddwl
- Anhawster â stamina neu anadlu neu orflinder
- Anhawster cymdeithasol neu ymddygiadol
- Anhawster mewn maes arall ym mywyd.⁴

Trwy grynhoi'r nifer o anawsterau gweithredol ar draws yr holl oedolion a phlant o fewn pobaelwyd, mae'n bosib creu newidyn 'sgôr' anabledd gyffredinol. Felly, er enghraifft, os yw un oedolyn mewn aelwyd yn profi anhawster â golwg, ond nid oes unrhyw anawsterau eraill, ac nid yw holl aelodau eraill yr aelwyd yn profi anawsterau ar gyfer unrhyw un o'r 10 categori, byddai'r sgôr ar gyfer yr aelwyd honno'n 1. Ar gyfer aelwydydd lle nad yw unrhyw un o aelodau'r aelwyd yn profi anawsterau gweithredol, byddai'r sgôr anabledd yn gyfartal â dim. Mae aelwydydd â sgôr anabledd o 6 neu fwy wedi'u cyfuno'n categori sengl i wneud maint y sampl yn ddigon mawr i'w ddadansoddi.⁵

⁴Mae'r ymagwedd hon yn golygu bod aelwydydd mwy yn fwy tebygol na rhai llai o gael o leiaf un oedolyn neu blentyn anabl.

⁵At ei gilydd, mae gan 3.62 y cant o aelwydydd yn y sampl FRS a ddefnyddir ar gyfer yr adroddiad hwn sgôr anabledd o 6 neu fwy. O fewn y grŵp hwn, mae gan 1.54 y cant o aelwydydd sgôr anabledd o 6 tra bod gan 2.08 y cant sgôr anabledd o 7 neu fwy.

Ffigur 7: Effeithiau diwygiadau fel canran o incwm yr aelwyd, yn ôl 'sgôr' anabledd yr aelwyd



Sylwer: Effaith ariannol flynyddol diwygiadau 2010-17 yn 2021-22.

Mae canlyniadau allweddol Ffigur 7 fel sy'n dilyn:

- Graddiant negyddol cyson o ran cyfanswm effaith diwygiadau, gyda'r colledion canrannol yn uwch ar gyfer aelwydydd â sgôr anabledd mwy. Mae gan aelwydydd â sgôr anabledd o sero y colledion cyfartalog lleiaf, dim ond 0.1% o'r incwm net ar gyfartaledd, tra bod aelwydydd â sgôr anabledd o 4 neu 5 yn colli oddeutu 7% o'r incwm net ar gyfartaledd, ac mae aelwydydd â sgôr o 6 neu fwy yn colli oddeutu 10% ar gyfartaledd.
- Mae effaith negyddol diwygiadau ar gyfer aelwydydd â sgorau anabledd mwy yn cael ei gyrru gan newidiadau i fudd-daliadau a chredydau treth sydd wedi eu gwneud yn llai hael. Mae cyflwyniad UC hefyd yn cael effeithiau negyddol sy'n fwy ar gyfer aelwydydd â sgôr anabledd uwch. Er enghraifft, mae aelwydydd â sgôr anabledd o 6 neu fwy yn colli 9% o incwm net ar gyfartaledd o'r newidiadau budd-dal a chredyd treth, ynghyd â bron i 3% yn fwy o gyflwyno UC. Mewn cyferbyniad, mae aelwydydd â sgôr anabledd o sero yn colli dim ond 3% o incwm net ar gyfartaledd o'r newidiadau budd-dal a chredyd treth, heb unrhyw golledion ychwanegol o UC.

Canlyniadau yn ôl math demograffig yr aelwyd

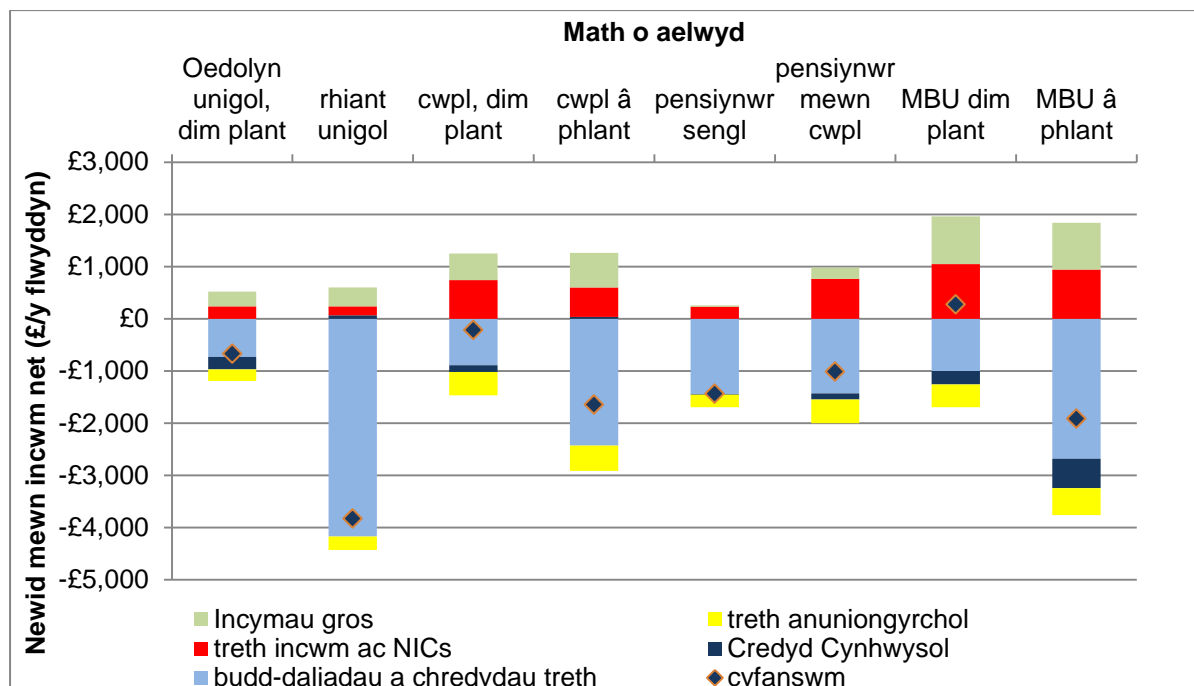
Mae Ffigur 8 yn dangos canlyniadau yn ôl math demograffig yr aelwyd. Mae'r dosbarthiad hwn yn dyrannu aelwydydd i un o wyth categori yn ôl nifer (ac oedran) yr oedolion yn yr aelwyd, a phresenoldeb neu absenoldeb plant, yn yr aelwyd, felys'n dilyn:

- Oedolyn sengl, dim plant
- Rhiant unigol
- Cwpl o oedran gweithio, dim plant
- Cwpl o oedran gweithio â phlant
- Pensiynwr sengl
- Pensiynwr mewn cwpl
- Aelwyd uned budd-daliadau lluosog (MBU) heb blant
- Aelwyd MBU â phlant

Mae canlyniadau allweddol fel sy'n dilyn:

- Mae Ffigur 8 yn dangos yr effeithiau negyddol cyfartalog mwyaf ar gyfer aelwydydd rhiant unigol (a fydd yn fenyw yn bennaf; colledion cyfanswm o ychydig dros £3,800 ar gyfartaledd) - mae'r canlyniad hwn yn cael ei yrru'n bennaf gan ostyngiadau sylweddol mewn incwm budd-dal a chredyd treth.
- Mae colledion ar gyfer aelwydydd MBU â phlant yn sylweddol hefyd (ychydig dros £1,900 y flwyddyn ar gyfartaledd) - mae llawer o'r aelwydydd hyn yn cynnwys rhieni unigol sy'n byw gydag unedau budd-daliadau eraill (e.e. neiniau a theidiau) felly nid yw'r canfyddiad hwn yn syndod.
- Mae cyplau â phlant hefyd yn profi colledion cymharol fawr ar gyfartaledd (oddeutu £1,650 y flwyddyn ar gyfartaledd).

Ffigur 8: Effaith ariannol pob math o ddiwygiad yn ôl dosbarthiad demograffig yr aelwyd



Sylwer: Effaith ariannol flynyddol diwygiadau 2010-17 yn 2021-22.

- Mae MBUs heb blant yn enillwyr net ar gyfartaledd o'r diwygiadau (enillion cyfartalog o oddeutu £270 y flwyddyn), tra bod gan gyplau heb blant golled fach yn unig o ychydig dros £200 y flwyddyn ar gyfartaledd. Mae'r grwpiau hyn yn colli llai ar gyfartaledd mewn budd-daliadau a chredydau treth nag aelwydydd â phlant, ac maent hefyd yn enillwyr cymharol fawr o'r newidiadau i dreth incwm ac NICs a chodiadau'r isafswm cyflog.
- Mae oedolion sengl heb blant ac aelwydydd pensïynwyr yn profi colledion cyfartalog yn amrywio rhwng £670 a £1,440. Mae'r rhain yn golledion mwy nag ar gyfer cyplau ac MBUs heb blant, ond nid mor fawr ag ar gyfer aelwydydd â phlant.

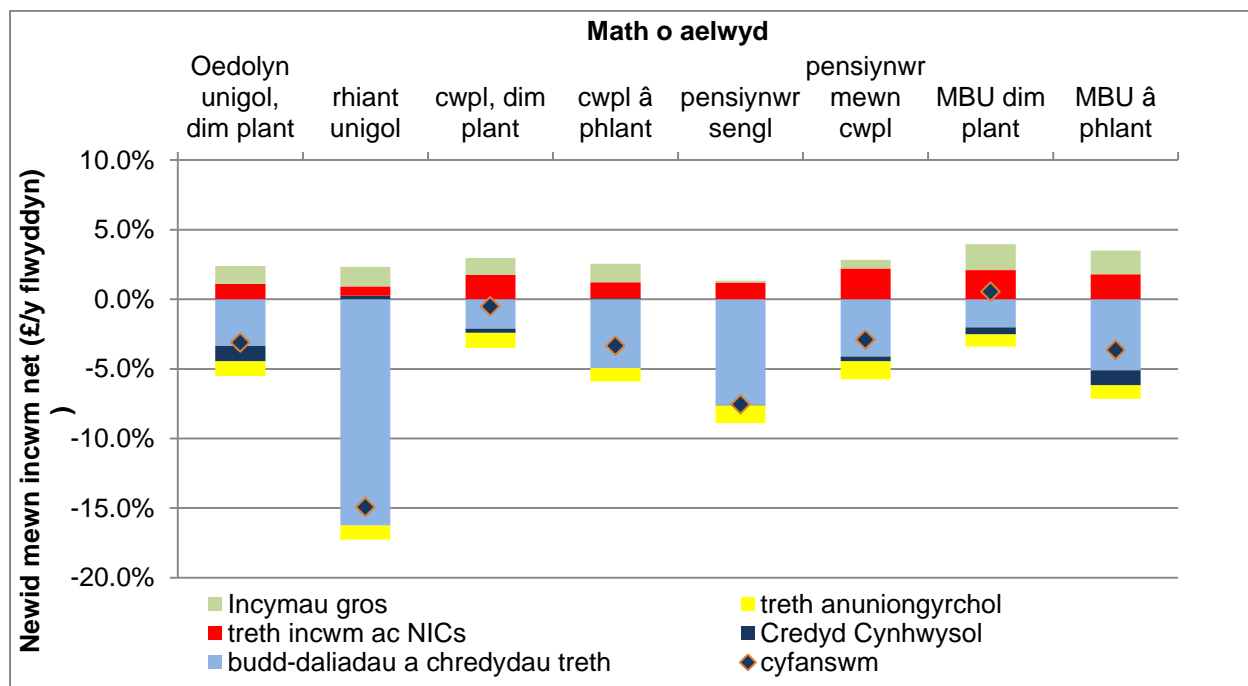
Mae Ffigur 9 yn dangos colledion yn ôl math demograffig yr aelwyd fel canran o incwm net. Y prif ganfyddiadau yw:

- Bydd rhieni unigol (a fydd yn ferched yn bennaf) yn profi colledion o oddeutu 15% o'u hincwm net ar gyfartaledd - bron i £1 ym mhob £6. Y cynnydd bach iawn a wnânt o UC yw oherwydd tybir y bydd y nifer sy'n manteisio ar UC yn uwch na'r budd-daliadau a chredydau treth mae'n eu disodli.

Canlyniadau dosbarthiadol ar gyfer effaith diwygiadau treth a lles rhwng 2010 q 2017, wedi'u modelu yn y flwyddyn dreth 2021/22: Interim

- Mae colledion pensïynwyr sengl yn waeth mewn termau canrannol nag ar gyfer cyplau â phlant ac MBUs â phlant, ar oddeutu 8%.
- Mae'r colledion canrannol ar gyfer cyplau â phlant ac MBUs â phlant yn yr un ystod ag oedolion sengl heb blant, rhwng 3 a 4% ar gyfartaledd.

Ffigur 9: Effeithiau diwygiadau fel canran o incwm yr aelwyd, yn ôl dosbarthiad demograffig yr aelwyd



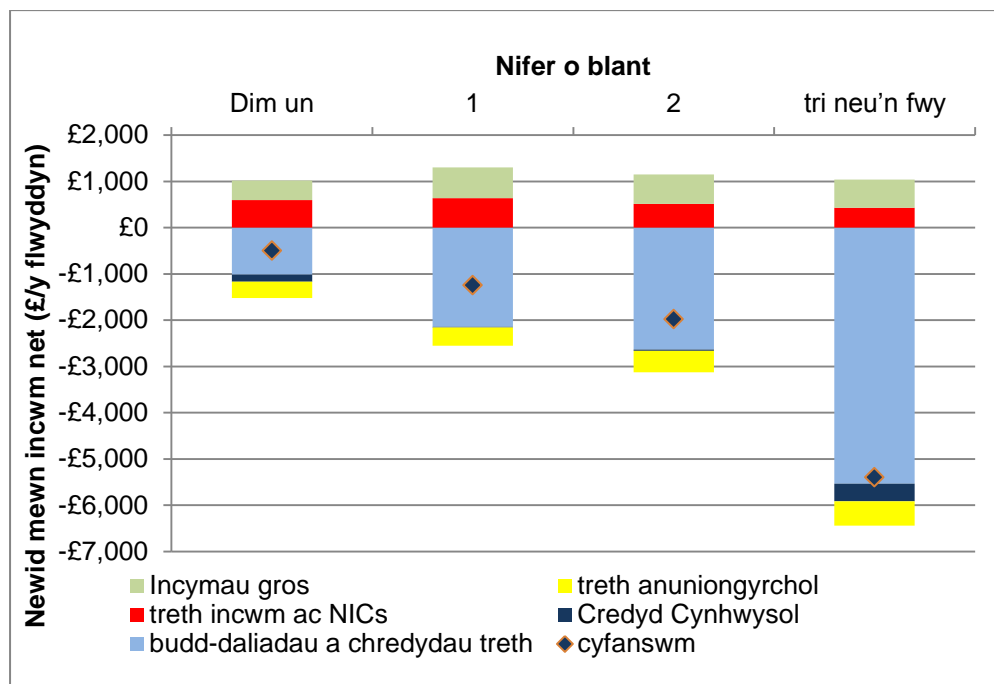
Sylwer: Effaith ariannol flynyddol diwygiadau 2010-17 yn 2021-22

Effeithiau yn ôl nifer y plant yn yr aelwyd

Mae ffigurau 10 ac 11 yn cyflwyno'r colledion ariannol cyfartalog o'r diwygiadau treth a lles a'r polisiau isafswm cyflog a ddaeth i rym yn ystod y cyfnod 2010-17 yn ôl nifer y plant ym mhob aelwyd (mae aelwydydd â thri neu ragor o blant wedi'u cyfuno'n categori er mwyn sicrhau maint sampl digonol i'w ddadansoddi). Mae canfyddiadau allweddol Ffigur 10 fel y'n dilyn:

- Po fwyaf o blant yn yr aelwyd, po fwyaf yw'r colledion cyfartalog o'r diwygiadau.
- Ar gyfer aelwydydd â thri neu ragor o blant, mae'r colledion ariannol cyfartalog yn llawer mwy, oddeutu £5,400 y flwyddyn, nag ar gyfer aelwydydd â dau blentyn (oddeutu £2,000) neu aelwydydd ag un plentyn (oddeutu £1,250).
- Mae gan aelwydydd heb blant golledion cyfartalog o oddeutu £500 y flwyddyn. Felly mae eu colledion yn llawer llai nag aelwydydd ag un, dau neu dri neu fwy o blant.

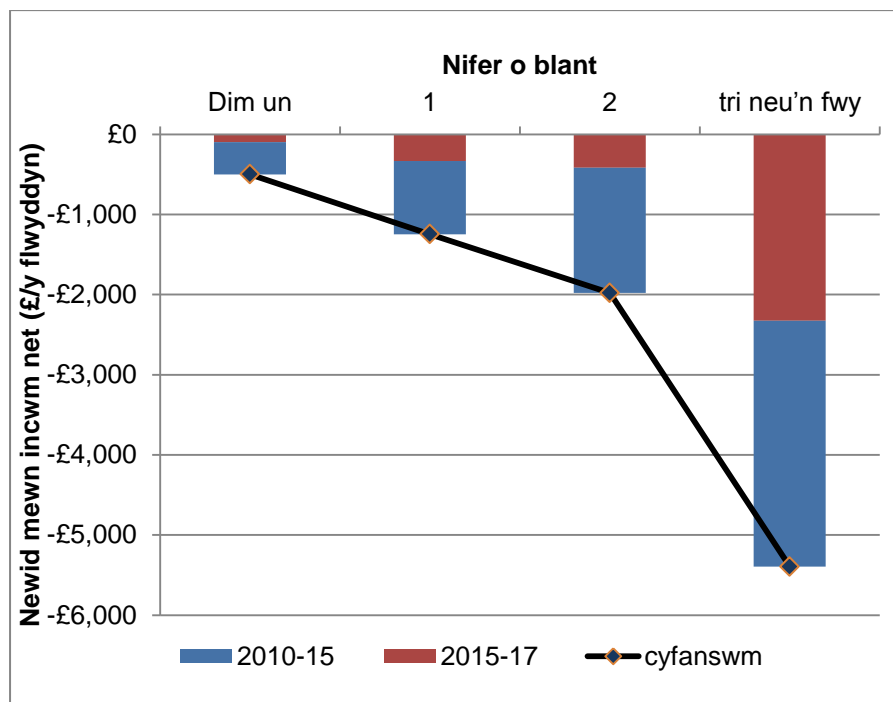
Ffigur 10: Effaith ariannol pob math o ddiwygiad yn ôl nifer y plant yn yr aelwyd



Sylwer: Effaith ariannol flynyddol diwygiadau 2010-17 yn 2021-22.

Mae difrifoldeb yr effaith ar gyfer aelwydydd â thri neu fwy o blant mewn cysylltiad ag aelwydydd eraill yn cael ei yrru'n rhannol gan ddiwygiadau a gyflwynwyd yng Nghyllideb Haf 2015, yn dod i rym o 2017 ymlaen, sy'n cyfyngu ar cymhwysedd i gael gredydau treth ac UC i'r ddau blentyn cyntaf yn unig ar gyfer hawlwr newydd ac i drydydd blentyn neu blant dilynol a anwyd ar ôl Mawrth 2017 ar gyfer hawlwr presennol. Mae Ffigur 11, sy'n datgyfuno'r effeithiau dosbarthiadol yn bolisïau a gyflwynwyd gan Lywodraeth 2010-15 a pholisïau a gyflwynwyd gan Lywodraeth 2015-17, yn dangos hyn yn gliriach. Mae effaith gyfartalog diwygiadau'r Llywodraeth 2015-17 yn llawer mwy i deuluoedd â thri neu ragor o blant (colled gyfartalog o fwy na £2,300 y flwyddyn) nag ar gyfer teuluoedd ag un plentyn (ychydig dros £300 y flwyddyn) neu ddau blentyn (ychydig dros £400 y flwyddyn).

Ffigur 11: Effeithiau ariannol diwygiadau a wnaed yn ystod Senedd 2010-15 a 2015-17, yn ôl nifer y plant yn yr aelwyd



Sylwer: Effaith ariannol flynyddol diwygiadau 2010-17 yn 2021-22

Effeithiau yn ôl rhywedd a deigradd incwm

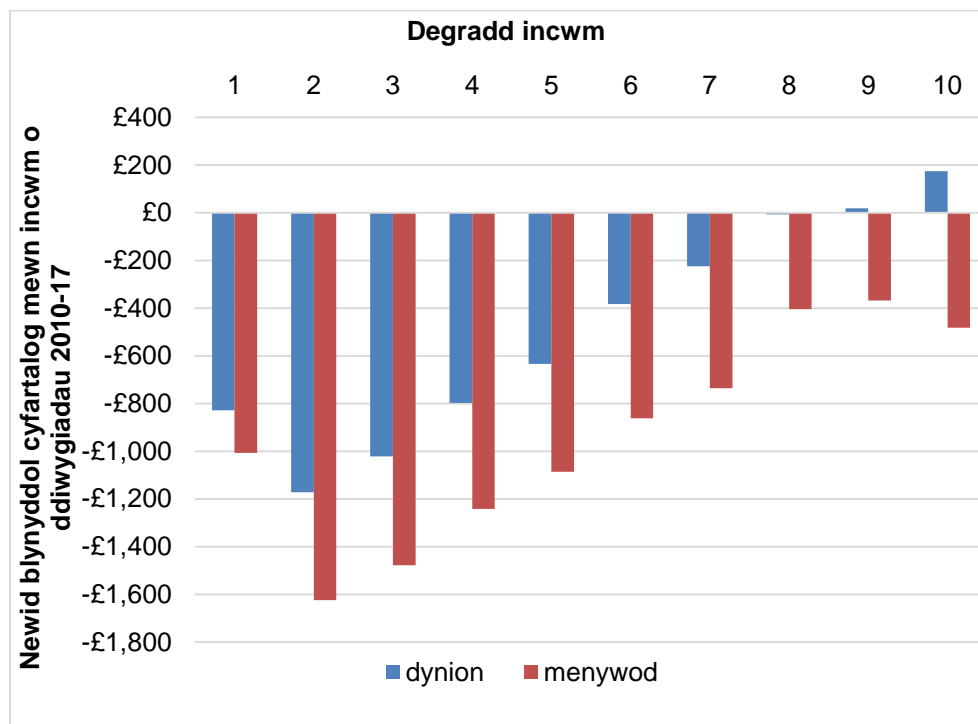
Mae Ffigur 12 yn dangos effaith diwygiadau treth a lles uniongyrchol, a'r isafswm newidiadau cyflog, ar lefel unigol, ag unigolion wedi'u dosbarthu yn ôl deigradd incwm net yr aelwyd maent yn byw ynddi. Ar gyfer unigolion sy'n byw mewn cwpl, mae dyraniad newidiadau i incwm o newidiadau i'r system fudd-daliadau a chredydau treth (ac UC) yn galw am dybiaethau ynghylch sut y caiff incwm o'r system fudd-daliadau ei rannu o fewn cyplau.

Mae canfyddiadau allweddol Ffigur 12 fel sy'n dilyn:

- Mae menywod yn colli mwy na dynion o'r diwygiadau ar bob lefel incwm. (Yn gyffredinol, mae menywod yn colli oddeutu £940 y flwyddyn ar gyfartaledd o'r diwygiadau o gymharu â cholledion o oddeutu £460 ar gyfer dynion).
- Mae'r colledion ariannol cyfartalog mwyaf ar gyfer dynion a menywod yn negradd 2 (oddeutu £1,200 y flwyddyn ar gyfer dynion a £1,600 ar gyfer menywod yneu tro).
- Mae'r gwahaniaeth lleiaf rhwng colledion blynyddol cyfartalog ar gyfer dynion a merched yn y deigradd isaf (ychydig dros £800 ar gyfer dynion ac oddeutu £1,000 ar gyfer menywod). Y gwahaniaeth mwyaf yw deigradd 7 (oddeutu £220 ar gyfer dynion, oddeutu £740 ar gyfer menywod).
- Yn negraddau 8 a 9, mae effaith diwygiadau ar gyfer dynion yn agos at sero, ond mae merched yn y deigraddau hyn yn profi colledion cymhedrol (oddeutu £400 ym mhob achos).
- Yn negradd 10, mae dynion yn ennill o leiaf £200 y flwyddyn ar gyfartaledd, ond mae menywod yn colli ychydig llai na £500 y flwyddyn.

Mae'r canlyniad bod menywod yn profi colledion mwy na dynion yn cael ei yrru'n bennaf gan y ffaith bod menywod yn derbyn cyfran lawer mwy o fudd-daliadau a chredydau treth na dynion. O gofio mai'r effaith negyddol fwyaf ar incwm yw o ganlyniad i doriadau i fudd-daliadau a chredydau treth ers 2010, nid yw'n syndod bod y diwygiadau lles yn cael mwy o effaith ar fenywod na dynion.

Ffigur 12: Effeithiau ariannol pob diwygiad ar y lefel unigol, yn ôl rhywedd a degradd incwm



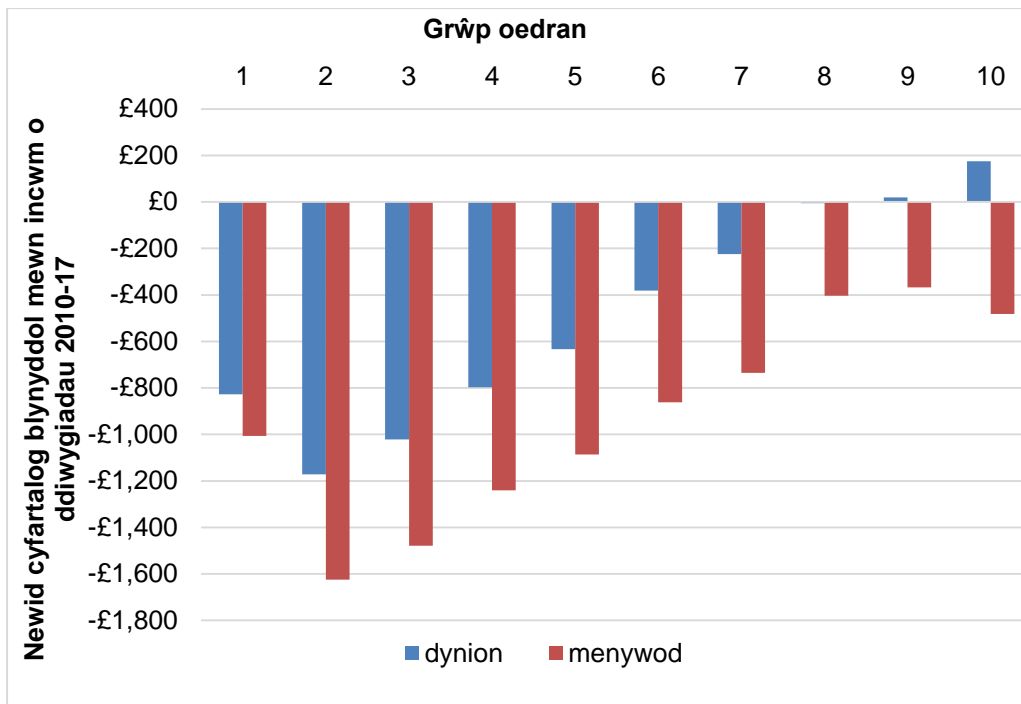
Sylwer: Effaith ariannol flynyddol diwygiadau 2010-17 yn 2021-22.

Effeithiau yn ôl rhywedd ac oedran

Mae Ffigur 13 yn dangos effaith y diwygiadau, unwaith eto ar lefel unigol, ond y tro hwn mae wedi'i ddadansoddi yn ôl grŵp oedran a rhywedd yn hytrach na deigradd incwm a rhywedd. Mae'r canfyddiadau allweddol felys'n dilyn:

- Mae menywod yn colli mwy o'r diwygiadau na dynion ym mhob grŵp oedran ac eithrio'r grŵp oedran 65-74, lle mae dynion yn colli ychydig yn fwy.
- Mae'r gwahaniaeth rhwng colledion cyfartalog ar gyfer dynion a menywod yn llawer mwy yn y grwpiau oedran 18-24, 25-34 a 35-44 nag ydyw yn y grwpiau oedran hŷn. Mae hyn i raddau helaeth yn adlewyrchu taliadau credyd treth a budd-daliadau i blant mewn teuluoedd cwpl a rhiant unigol yn y grwpiau oedran hyn, lle mae'r taliadau trosglwyddo yn cael eu dyrannu i'r fam yn hytrach na'r tad yn y mwyafrif o achosion.
- Mae colledion cyfartalog y grŵp oedran 65-74 yn llawer mwy nag yn y grwpiau oedran 55-64 neu 75+. Mae hyn yn adlewyrchu'n bennaf y cynnydd yn yr oedran pensiwn i 66 erbyn 2021 o ganlyniad i Ddeddf Pensiynau 2011, sy'n golygu bod pobl 65 oed yn ein sampl yn cael pensiwn y wladwriaeth yn y senario llinell sylfaen, ond nid ar ôl i'r diwygiadau gael eu deddfu.
- Mae'r colledion cyfartalog mwyaf yn ôl grŵp oedran, gan gyfartaleddu ar draws dynion a menywod, yn y grŵp oedran 65-74 (colledion cyfartalog o oddeutu £1,450 y flwyddyn) a'r grŵp oedran 35-44 (colledion cyfartalog o oddeutu £1,250 y flwyddyn). Mae'r colledion cyfartalog lleiaf yn y grŵp oedran 18-24 (colledion cyfartalog o ychydig dros £300).

Ffigur 13: Effeithiau ariannol yr holl ddiwygiadau ar lefel unigol, yn ôl rhywedd a grŵp oedran



Sylwer: Effaith ariannol flynyddol diwygiadau 2010-17 yn 2021-22

Diwedd glo

Yn gyffredinol, mae effaith penderfyniadau polisi a gymerwyd rhwng 2010 a 2017 yn sylweddol anflaengar, ac yn arbennig ar gyfer penderfyniadau polisi a gymerwyd yn Senedd 2015-17 (mae eu heffeithiau, ar y cyfan, yn dal i ddod). Mewn gwirionedd, bydd y diwygiadau hyn yn rhoi hwb i incwm y ddwy ddegradd uchaf, tra'n lleihau incwm yn sylweddol ar gyfer hanner gwaelod y dosbarthiad incwm. Mae ein dadansoddiad, er ei fod yn destun mireinio, hefyd yn dangos yn glir y bydd nifer o grwpiau gwarchoddedig yn cael eu heffeithio'n sylweddol niweidiol, ag effeithiau arbennig o niweidiol ar deuluoedd anabl. Hefyd bydd effaith niweidiol arbennig ar gyfer teuluoedd rhiant unigol yn ogystal â theuluoedd â thri neu ragor o blant.

Cysylltiadau

Mae'r cyhoeddiad hwn a'r adnoddau cydraddoldeb a hawliau dynol cysylltiedig ar gael oddi ar wefan y Comisiwn: www.equalityhumanrights.com.

I gael cyngor, gwybodaeth neu gyfarwyddyd ar faterion cydraddoldeb, gwahaniaethu neu hawliau dynol, cysylltwch â'r Gwasanaeth Cyngori a Chymorth ar Gydraddoldeb, sy'n wasanaeth annibynnol yn rhad ac am ddim.

Gwefan www.equalityadvisoryservice.com

Ffôn 0808 800 0082

Ffôn testun 0808 800 0084

Oriau 09:00 to 19:00 (dydd Llun i ddydd Gwener)
10:00 to 14:00 (dydd Sadwrn)

Post FREEPOST EASS HELPLINE FPN6521

Gellir cyfeirio cwestiynau a sylwadau ynglŷn â'r cyhoeddiad hwn at: correspondence@equalityhumanrights.com. Mae'r Comisiwn yn croesawu'ch adborth.

Fformatau amgen

Mae'r cyhoeddiad hwn ar gael hefyd fel ffeil Microsoft Word yn www.equalityhumanrights.com. I gael gwybodaeth ynghylch cyrchu cyhoeddiad y Comisiwn mewn fformat arall, cysylltwch â: correspondence@equalityhumanrights.com.

© 2017 Y Comisiwn Cydraddoldeb a Hawliau Dynol

Cyhoeddwyd Tachwedd 2017

Gallwch lawrlwytho'r adroddiad o

www.equalityhumanrights.com

© 2017 Comisiwn Cydraddoldeb a Hawliau Dynol
Dyddiad cyhoeddi: Tachwedd 2017



Comisiwn
Cydraddoldeb a
Hawliau Dynol

Equality and
Human Rights
Commission